

Муниципальное казенное общеобразовательное учреждение  
«Общеобразовательная школа – интернат» г. Карабаша

***Анализ работы  
педагога-психолога  
за 2022-2023  
учебный год***

Обучение в МКОУ «ОШИ» направлено на формирование полноценной социализированной личности ребенка с нарушением интеллектуального и психофизического развития через коррекционно-развивающее обучение и воспитание, направленное на личностное развитие, способствующее овладению необходимых жизненно важных знаний, умений и навыков, успешной социальной адаптации. На основании этого психолог строит свою работу в данном учреждении.

Целью работы психолога является содействие администрации и педагогическому коллективу школы в создании социальной ситуации развития, соответствующей индивидуальности обучающихся и обеспечивающей психологические условия для охраны здоровья и развития их личности, родителей, педагогических работников и других участников образовательного процесса.

Основными задачами работы на учебный год являлись:

Создание банка данных о детях, требующих особого психолого-педагогического внимания.

Изучение социометрического статуса детей.

Формирование у обучающихся способности к самоопределению и саморазвитию.

Повышение психологической компетентности родителей и педагогов в сфере детско-родительских отношений.

Содействие педагогическому коллективу в гармонизации социально-психологического климата.

Вся деятельность психолога тесно связана с работой школьного ПМП(к). Именно на заседаниях консилиума разрабатывается стратегия работы с каждым ребенком.

Работа психолога велась по намеченному плану на 2022-2023 учебный год.

Основными направлениями деятельности психолога школы-интерната являются:

1. Организационная работа
2. Диагностическая работа
3. Психопрофилактическая работа
4. Консультативно-просветительская работа
5. Коррекционно-развивающая работа
6. Работа педагога-психолога в условиях реализации ФГОС образования обучающихся с умственной отсталостью (интеллектуальные нарушения)

Организационная работа состоит из:

1. Подготовки к работе кабинета педагога-психолога,
2. Подготовки необходимой документации и методической литературы,
3. Разработка коррекционно-развивающих программ;

Диагностическое направление:

1. Ранняя диагностика отклонений в развитии и анализ причин трудностей адаптации.
2. Изучение социальной ситуации развития и условий семейного воспитания ребёнка.
3. Изучение развития эмоционально-волевой сферы и личностных особенностей обучающихся. Участие в ШПМПк.
4. Изучение условий семейного воспитания ребёнка.
5. Изучение уровня социализации ребёнка с умственной отсталостью.
6. Системный разносторонний контроль над уровнем и динамикой развития ребёнка.

Коррекционное -развивающее направление:

1. Занятия на развитие психомоторных и сенсорных процессов по программе курса для обучающихся с умственной отсталостью (интеллектуальными нарушениями) (вариант 1)

- Системное воздействие на учебно-познавательную деятельность ребёнка в динамике образовательного процесса, направленное на формирование универсальных учебных действий и коррекцию отклонений в развитии.

- Развитие мелкой моторики, графо-моторных навыков, тактильно-двигательного восприятия, внимания, памяти, мышления, эмоционально-волевой сферы.

- Развитие универсальных учебных действий.

Консультационно- просветительское направление:

1. Разработка рекомендаций по основным направлениям работы с обучающимися для всех участников образовательного процесса.
2. Консультирование педагогов по результатам диагностики, по выбору индивидуально-ориентированных методов и приёмов работы с обучающимися.
3. Помощь родителям в вопросах выбора стратегии воспитания и приёмов коррекционного обучения ребёнка с УО.
4. Содействие в приобретении обучающимися психологических знаний, умений, навыков необходимых в преодолении трудностей общения, обучения.
5. Различные формы просветительской деятельности (лекции, беседы, информационные стенды, печатные материалы), направленные на разъяснение участникам образовательного процесса вопросов, связанных с особенностями образовательного процесса, повышения психологической грамотности.
6. Проведение тематических выступлений для педагогов по разъяснению индивидуально-типологических особенностей различных категорий детей с УО.

Психопрофилактическая работа

1. Работа по предупреждению возможного неблагополучия в психическом и личностном развитии обучающихся.
2. Профилактика дезадаптации обучающихся (1-х, 5-х классов). Данная работа способствует предупреждению возможного неблагополучия в психологическом и личностном развитии детей.
3. Участие в работе школьного Совета профилактики

4. Профилактическая работа с родителями. Она включает в себя выступления на родительских собраниях, лекториях; подготовку информационных буклетов, размещение информации для родителей на сайте школы.

5. Психопрофилактическая работа с обучающимися способствует ранней профилактике курения, алкоголизма и пропаганде здорового образа жизни школьников.

Содержание направлений деятельности:

1. Диагностическая работа с целью составления социально-психологического портрета обучающихся; определение путей и форм оказания помощи детям, испытывающим трудности в обучении, общении, психическом самочувствии; выбор средств и форм психологического сопровождения воспитанников в соответствии с присущими им особенностями обучения и общения.

1. Диагностическая работа состоит из двух этапов:

На первом этапе выявляются обучающиеся, нуждающиеся в специализированной помощи педагога-психолога.

На втором этапе – проводится индивидуальная углубленная оценка состояния ребенка и его адаптационных возможностей в данном образовательном учреждении.

При поступлении нового обучающегося в школу проводится входная диагностика с использованием психологического анамнеза.

После проведения анализа данных, полученных в ходе диагностического обследования, составляется заключение, даются рекомендации для включения в работу с ребенком тех или иных специалистов. Определяется ведущее направление и последовательность коррекционной и развивающей работы. Результаты диагностик доводятся до сведения педагогов школы.

2. Коррекционно-развивающая работа сориентирована на познавательную, эмоционально - личностную и социальную сферу жизни и самосознание детей.

3. Психологическое консультирование и просвещение обучающихся, педагогов и родителей с целью создания условий для активного усвоения и

использование ими социально-психологических знаний в процессе обучения, общения и личностного развития.

Проводились как индивидуальные, так и групповые консультации со всеми участниками образовательного процесса, как по личному желанию самого консультируемого, так и по запросу.

4. Просветительская деятельность проходила в виде педсоветов, групповых обсуждений, родительских собраний и была направлена на решение различного рода психологических проблем, связанных с трудностями в межличностных отношениях.

4. Профилактическая работа направлена на развитие личности обучающихся, повышение адаптивных возможностей личности, профилактика отклоняющегося поведения у детей и подростков школы, работа с детьми «группы риска».

Работа ведется по запросу педагогов школы, создаются психологические условия обучения и воспитания, необходимые для нормального психологического развития и формирования личности обучающихся на каждом возрастном этапе.

За 2022-2023 учебный год педагогом-психологом школы были составлены и реализованы следующие программы:

1. Программа адаптации к начальной школе обучающихся 1 класса и адаптации к средней школе обучающихся 5 класса.
2. Программа по профориентации для обучающихся 8 и 9 классов «Мой путь».
3. Программа курса «Развитие психомоторных и сенсорных процессов» для обучающихся с умственной отсталостью (интеллектуальными нарушениями) (вариант 1)
4. Программа по работе с детьми группы риска «Доверие». Коррекция девиантного поведения и профилактика суицида у детей с легкой степенью умственной отсталости.

5. Цикл занятий психолого-педагогического сопровождения выпускников в период подготовки к экзаменам.

7. Индивидуальные консультации педагогов, обучающихся и родителей.

Данные программы были реализованы в полном объеме. Эффективность программ оценивалась по результатам итоговых диагностик, которые были проведены в апреле-мае 2023г.

***Программа курса «Развитие психомоторных и сенсорных процессов» для обучающихся с умственной отсталостью (интеллектуальными нарушениями) (вариант 1).***

Данная рабочая программа разработана на основе Федерального государственного образовательного стандарта образования обучающихся с умственной отсталостью (интеллектуальными нарушениями), Примерной адаптированной основной общеобразовательной программы образования обучающихся с умственной отсталостью (интеллектуальными нарушениями) (вариант 1) и является коррекционной для обучения обучающихся с умственной отсталостью, составлена с учетом особенностей их психофизического развития, индивидуальных возможностей, тем самым обеспечивают коррекцию нарушений развития и социальную адаптацию. Целью программы является на основе создания оптимальных условий познания ребенком каждого объекта в совокупности сенсорных свойств, качеств, признаков дать правильное многогранное полифункциональное представление об окружающей действительности, способствующее оптимизации психического развития ребенка и более эффективной социализации его в обществе, выполнена в полном объеме. Занятия проводились в кабинете педагога-психолога, где имеется необходимое оборудование для сенсорного развития. Общее количество часов в год - для 1-5 г.обучения (1 вариант)- 68 часов.

Формы, организации детей на занятии использовались самые разнообразные: сидя полукругом на стульях или на ковре. Так же использовалось пространство других помещений школы интерната и

прилегающих территорий (для упражнений по ориентировке в пространстве и времени и др.).

При планировании коррекционно-развивающих занятий было продумано формулирование целей, отбор конкретных методик и техник для работы, подготовку необходимых материалов и оборудования, выбор формы организации детей на занятии.

Занятия проводились по группам. Содержание работы:

- Развитие моторики, графомоторных навыков
- Тактильно-двигательное восприятие
- Кинестетическое и кинетическое развитие
- Восприятие формы, величины, цвета; конструирование предметов
- Развитие зрительного восприятия
- Восприятие особых свойств предметов (развитие осязания, обоняния, вкусовых качеств, барических ощущений)
- Развитие слухового восприятия
- Восприятие пространства
- Восприятие времени

Программа предусматривает развитие и воспитание детей на занятии через обучение, игру, музыку, движение, изобразительную деятельность, психогимнастику, коррекционно-развивающие упражнения, задания и т.д

Приёмы и методы:

- совместные действия ребёнка и взрослого, действия по подражанию (в основном на начальном этапе обучения и при изучении нового содержания);
- действия детей по образцу, по инструкции;
- действия с контурными изображениями, использование приёмов наложения и обводки шаблонов, трафаретов для создания целостного образа изображаемого предмета;
- предварительное рассматривание, самостоятельное называние, показ по словесной инструкции педагога рисунков, картин, специально подобранных игрушек, картинок и т.п.;



- соотнесение предметов с соответствующими им изображениями с последующим их называнием или указанием на них с помощью жеста;
- наблюдения за явлениями природы, предметами окружающего мира, живыми объектами;
- использование рисунков и аппликаций.

При переходе из класса в класс задания усложняются по объёму, по сложности, что позволяет лучше закреплять уже изученный материал.

По итогам коррекционных занятий в 1-5 г.о. достигнуты определенные положительные результаты и наблюдается динамика в развитии сенсорных процессов у детей, что связано с формированием их личности, обогащением их чувственного опыта.

Эффективность программы оценивается по результатам наблюдения, психологического обследования.

Оценка результативности обучения строго индивидуальная, с учетом особенностей психофизического развития и особых образовательных потребностей каждого обучающегося. Критерии оценки отражают степень самостоятельности в выполнении задания:

0 баллов - нет продвижения, «действие не выполняет»;

1 балл - минимальное продвижение, «пассивно участвует в выполнении действия», «выполняет с существенной помощью педагога»;

2 балла – среднее, «выполняет с незначительной помощью педагога»

3 балла – значительное, «выполняет действие самостоятельно».

Следует отметить, что после проведенных коррекционных занятий, по всем показателям психомоторного развития у детей, наблюдается положительная динамика:

- общая моторика – отмечается преобладание среднего и низкого уровня развития (моторная неловкость). После проведенной коррекционной работы – улучшение среднего и высокого уровня развития от 20% до 40 %;

- мелкая моторика - выявлено средний и низкий уровень развития. После занятий – увеличение среднего и высокого уровня развития (от 20 % до 30 %);

- средства общения так же улучшились - дети стали использовать более сложную мимику, жесты. Отмечается улучшения в познавательной активности, контактности, внимательности при выполнении предложенных заданий.

Зрительное восприятие улучшилось от 20 % до 35; слуховое восприятие от 20% до 38; тактильные ощущения от 25 % до 35 %.

Таким образом, дети с положительной динамикой на момент итоговой диагностики- 75%

### ***Программа адаптации к начальной школе обучающихся 1 г.о. и адаптации к средней школе обучающихся 5 г.о..***

Проблема школьной дезадаптации обучающихся 1 г.о. и 5 г. о. в настоящее время является очень актуальной. Вступление в школьную жизнь и переход учащихся из начальной школы в среднее звено — это сложный и ответственный период; от того, как пройдет процесс адаптации, зависит вся дальнейшая школьная жизнь ребенка.

С помощью игровых методов развивающего и психокоррекционного характера педагог-психолог и учитель могут помочь ребенку в успешной адаптации. Игра – важнейшее средство включения детей в учебную деятельность, способ обеспечения эмоционального отклика на воспитательные воздействия и создания нормальных (без перегрузок) условий жизнедеятельности.

**Цель программы:** Создать благоприятные социально - психолого – педагогические условия для адаптации обучающихся 1 г.о., оказание поддержки обучающимся 5 г. о. в период их адаптации к условиям обучения в средней школе, профилактика явлений школьной дезадаптации.

Предлагаемый цикл занятий предполагает работу одновременно со всем классом, так как занятия направлены на знакомство, создание в классе дружеской атмосферы, взаимопомощи, доверия, доброжелательного и открытого общения детей друг с другом, развитие эмоционально-волевой сферы, совершенствование внимания, памяти, воображения, процессов мышления, нравственных представлений.

Занятия же с обучающимися 5 г. о. были разработаны с целью оказать им помощь в период адаптации: снизить тревожность, научить пользоваться поддержкой окружающих и, в свою очередь, оказывать помощь другим, видеть свои сильные и слабые стороны, принимать себя и совершенствоваться. Часть занятий посвящена развитию навыков здорового жизненного стиля и профилактике вредных привычек, что становится особенно актуально в последнее время.

Применялись такие формы работы как:

1. Индивидуальные и групповые занятия, игры и беседы с детьми.
4. Индивидуальные консультации для педагогов и родителей.

Охват детей данной программой 100%.

Для определения адаптации обучающихся 1 г.о. была проведена следующая работа: подбор и разработка методических материалов; составление диагностической программы; индивидуальное обследование первоклассников; беседа с учителями; беседа с родителями.

В ходе исследования изучалось следующее: Внутренняя позиция школьника – отношение учащихся к учебной деятельности и школе в целом. Мотивация – желание ребенка учиться. Эмоциональное состояние – как чувствует себя ребенок в различных учебных ситуациях, выявляется общее эмоциональное состояние и самооценка учащихся. Школьная тревожность – уровень школьной тревожности. Особенности поведения.

Результаты исследования:

**Внутренняя позиция школьника (1 г.о.)**

Первичная диагностика (сентябрь):	Итоговая диагностика (май):
-----------------------------------	-----------------------------

Сформирована 0	Сформирована 2.
Сформирована средне 1 чел	Сформирована средне 2 чел
Не сформирована 3 чел.	Не сформирована 0

### **Мотивация учения.**

Первичная диагностика (сентябрь):	Итоговая диагностика (май):
Высокий 0	Высокий 0
Средний 1 чел.	Средний 4 чел.
Низкий 3чел.	Низкий 0 чел.

### **Школьная тревожность 1 класс**

Первичная диагностика (сентябрь):	Итоговая диагностика (май):
Высокий 0	Нормальный 4 чел.
Повышенный 2 чел.	
Нормальный 2 чел.	

### **Уровень адаптации. Методика «Тестовая беседа». (1 класс)**

Первичная диагностика (сентябрь):	Итоговая диагностика (май):
Средний-1 чел	Средний-4 чел
Низкий-3 чел.	Низкий-0 чел.

### **Опросник «Чувства в школе» (5 г.о.)**

Результаты опросника в начале года показали, что из 10 пятиклассников только 4 чел. испытывают положительные чувства к школе. Остальные 6 человек-отрицательные, такие как раздражение, тревогу, беспокойство, неуверенность. С обучающимися в рамках программы проведены мероприятия, направленные на снижение уровней тревоги, беспокойства, раздражительности. По итогам исследования уровня школьной тревожности, в 5-ом классе можно отметить значительное уменьшение числа обучающихся, испытывающих проблемы в эмоциональном переживании

ситуаций проверки школьных знаний, таких обучающихся на начало года было 6 чел., а в мае- 2 чел.

**Анкета «Изучение трудностей адаптационного периода (учебные затруднения, межличностные отношения, мотивация)» (5 г.о.).**



Выше приведенные показатели адаптации к начальной школе обучающихся 1 года обучения и адаптации к средней школе обучающихся 5 г.о. говорят о том, что психолого-педагогическая работа всего педагогического состава работающего по адаптации первоклассников и пятиклассников была спланирована и организована методически правильно.

В течении года работа велась по преемственности между педагогом 4 класса и учителями-предметниками среднего звена. Основные направления: совместная методическая работа учителей; работа с обучающимися; работа с родителями. В рамках данного сотрудничества проводились уроки, на которых в начальной школе присутствовали учителя среднего звена, психолог, имея, таким образом, возможность заранее оценить особенности детей данного класса, возможности каждого ребенка. При подведении итогов работы учителями-предметниками были получены рекомендации психолога для создания в средней школе необходимой эмоциональной обстановки,

чтобы предупреждать многие педагогические и психологические проблемы, реально осуществлять профилактику детской дезадаптации конкретно этих детей.

***Программа по профориентации для обучающихся 8 и 9 классов «Мой путь».***

Целью профориентационной работы школьного психолога является оказание профориентационной поддержки учащимся в процессе выбора профиля обучения и сферы будущей профессиональной деятельности, а также выработка у школьников сознательного отношения к труду, профессиональное самоопределение в условиях свободы выбора сферы деятельности в соответствии со своими возможностями, способностями и с учетом требований рынка труда.

Реально ребёнок, особенно в подростковом возрасте, самостоятельно осуществить профессиональный выбор не может, поскольку он еще не готов в полной мере осознать все стороны своей будущей жизни. Он нуждается в поддержке со стороны взрослых, психолого-педагогическом сопровождении, совместной деятельности школы, семьи, социума. Недостаточная сформированность мотивов саморазвития личности обучающегося и ее готовности к выбору будущей профессии – важная проблема, которую необходимо решать, не откладывая. *Профессиональное самоопределение* – процесс развития личности, внутренним содержанием которого является формирование системы знаний о мире труда, положительной трудовой направленности, практических умений и навыков в общественно значимой деятельности.

Обучающиеся с интеллектуальными нарушениями испытывают затруднения в последующем трудоустройстве. Такое затруднение обуславливается несколькими факторами:

1. Ограниченный выбор профессии, в связи ограниченными возможностями здоровья.

2. Психологической неготовностью к моменту перехода от обучения к сфере профессионального труда.

3. Отсутствием ясной жизненной перспективы, одной из причин которой является чувство социальной незащищённости в условиях современной экономики и политики.

4. Неадекватной самооценкой и недостаточно сформированной способностью оценки своих возможностей и способностей при определении профиля и содержания профессии, переоценке или недооценке своих возможностей.

5. Неспособностью адекватно учитывать влияние производственного микроклимата на человека и неготовностью к определению определённых профессиональных трудностей.

6. Отсутствие необходимой поддержки со стороны семьи.

Таким образом, существует ряд серьезных проблем, нерешённость которых препятствует профессиональному самоопределению.

Очевидно, что в решении этой проблемы, существенную роль, может сыграть программа, содержащая систему организационно-методических и практических мероприятий по профессиональной ориентации, профотбору, профессиональному самоопределению обучающихся школы, ставящая целью не только предоставление информации о мире профессий и дающая основу профессиональной ориентации, но и способствующая личностному развитию выпускников, формированию у них способности соотносить свои индивидуально-психологические особенности и возможности с требованиями профессии, необходимые для успешной социальной и профессиональной адаптации. Данная программа рассчитана для обучающихся 8-9 классов.

**Цель программы** – создание условий для профессионального самоопределения обучающихся в соответствии со способностями, склонностями, личностными особенностями, с потребностями общества, области в кадрах.

### **Задачи:**

- Расширить представления учащихся о современном рынке профессий.
- Сформировать умение соотносить свои интересы и способности с требованиями, выдвигаемыми выбранной профессией.
- Сформировать положительное отношение к себе, осознание своей индивидуальности применительно к реализации себя в будущей профессии.
- Способствовать проектированию подростками своих жизненных и профессиональных планов.

**По результатам Анкеты** которая направлена на получение рекомендаций при выборе профессии есть следующие данные:

Наличие профессионального плана отсутствует у 5 из 10 обследованных обучающихся 9 класса. Степень сформированности профессионального плана (сформированным проф. план можно считать тогда, когда выбрана профессия). Данные старшеклассники не выбрали конкретную профессию или не выбрали профессию вообще. К концу учебного года с профессией определились 8 девятиклассников (80%)

### ***Программа по работе с детьми «группы риска» «Доверие». Коррекция девиантного поведения и профилактика суицида у детей с легкой степенью умственной отсталости.***

В сентябре 2022 г. проводилась психодиагностика подростков и на её основании была разработана программа коррекционной деятельности; подобран методический материал для коррекции агрессии и профилактике суицида, а так же диагностический материал.

Наиболее удачным представляется тест эмоций (Тест Басса-Дарки в модификации Г.В. Резапкиной). Тест выявляет формы агрессивного поведения.

Вторая методика «Рисунок несуществующего животного» (автор Е.И Рогов). Это проективная методика для изучения личности. Данная методика



позволяет определить уровень самооценки подростка, его скрытые страхи, опасения.

Так же метод «Незаконченные предложения», который дают возможность определить уровень тревожности, фрустрации, агрессии и ригидности, а так же выяснить отношение испытуемого к окружающему и некоторые личностные установки.

Опросник суицидального риска модификация Т.Н. Разуваевой. Это экспресс-диагностика суицидального риска; выявление уровня сформированности суицидальных намерений с целью предупреждения серьезных попыток самоубийства.

Методика определения суицидальной направленности (НСВ-10).

Анкета, направленная на изучение характера отношения подростков к наркомании и алкоголизму.

**Опросник суицидального риска модификация Т.Н. Разуваевой. Это экспресс-диагностика суицидального риска; выявление уровня сформированности суицидальных намерений с целью предупреждения серьезных попыток самоубийства.**

Участие в опроснике приняло 45 чел. Это обучающиеся 6-9 классов. Суицидального поведения и намерений не выявлено ни у одного из них.

По запросам педагогов, при возникновении подозрений на ухудшение эмоционального состояния конкретных обучающихся (доминирование эмоций над интеллектуальным контролем), мною на протяжении всего учебного года велась с данными детьми индивидуальная работа.

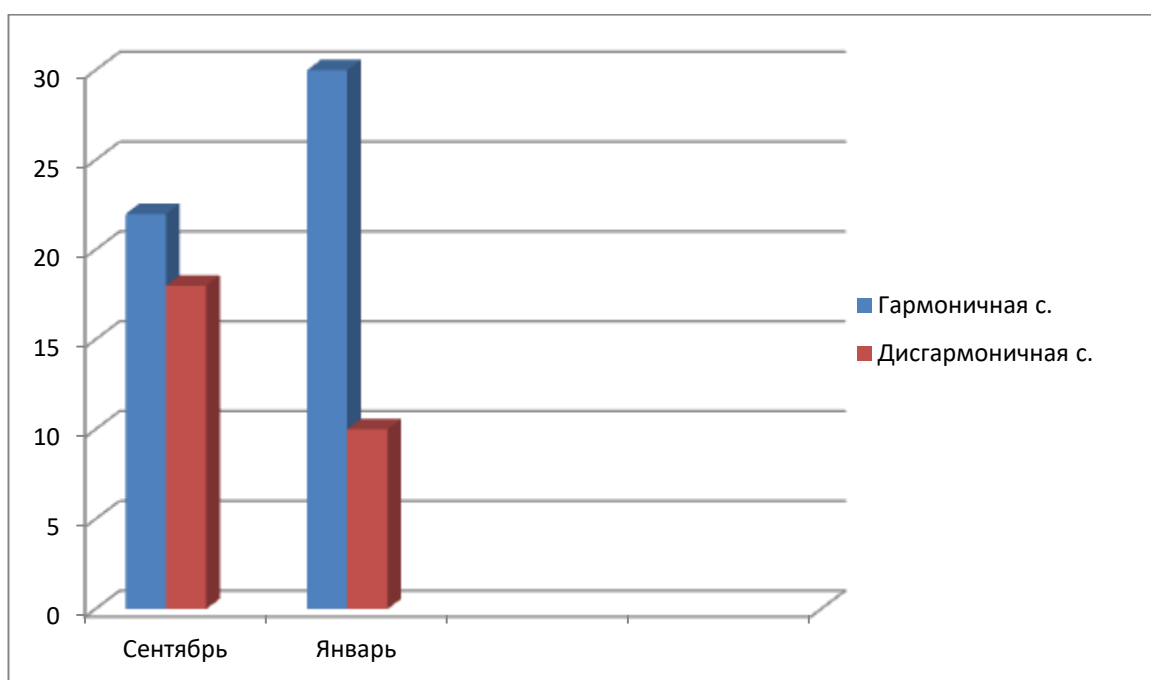
Работа с детьми «группы риска» велась по многим направлениям: семейные взаимоотношения, поведение, психо-эмоциональное состояние.

Занятия как индивидуальные, так и подгрупповые на снижение отклонений в поведении; усиление личностных ресурсов, препятствующих социальной дезадаптации; расширение репертуара просоциальных поведенческих стратегий в проблемных ситуациях.

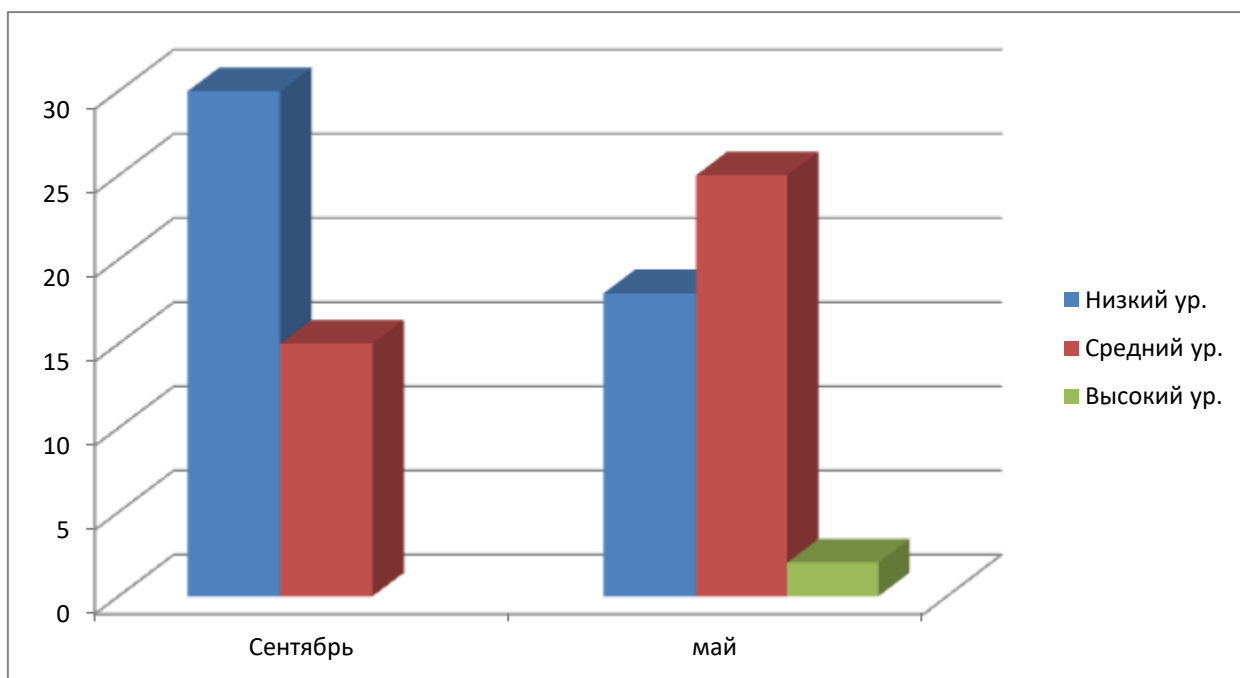
Для отслеживания результатов использовала методику «Незаконченные предложения».

Оценка системы отношений. Куда входит: отношение к себе и окружающим, страхи и опасения, конфликтность и агрессия, личностные установки.

Результаты промежуточной диагностики таковы: из 40 обучающихся 6-9 классов, прошедших диагностику, с гармоничной системой отношений-30 чел., с дисгармоничной-10 чел



**Методика «Рисунок семьи»** помогает отследить, как ребенок воспринимает свою семью, и относит себя к ней.



Анализ результатов:

0-11 – низкий уровень сформированности чувства принадлежности к семье;  
11-16 – средний уровень сформированности чувства принадлежности к семье;  
16 и выше – высокий уровень сформированности чувства принадлежности к семье.

Работа для достижения положительных результатов велась и с детьми, и с родителями. С обучающимися проводились беседы, тренинги, творческие мастерские, а так же сказкотерапевтические занятия. С родителями на родительских собраниях так же были проведены беседы и даны рекомендации для улучшения психоэмоционального климата в семье.

***Цикл занятий психолого-педагогического сопровождения выпускников в период подготовки к экзаменам.***

**Цель:** отработка стратегии и тактики поведения в период подготовки к экзамену.

Было запланированы игровые занятия, дискуссии, мини-лекции, тренинговые упражнения.

## Направления:

Как лучше подготовиться к экзаменам

Поведение на экзамене

Способы снятия нервно-психического напряжения

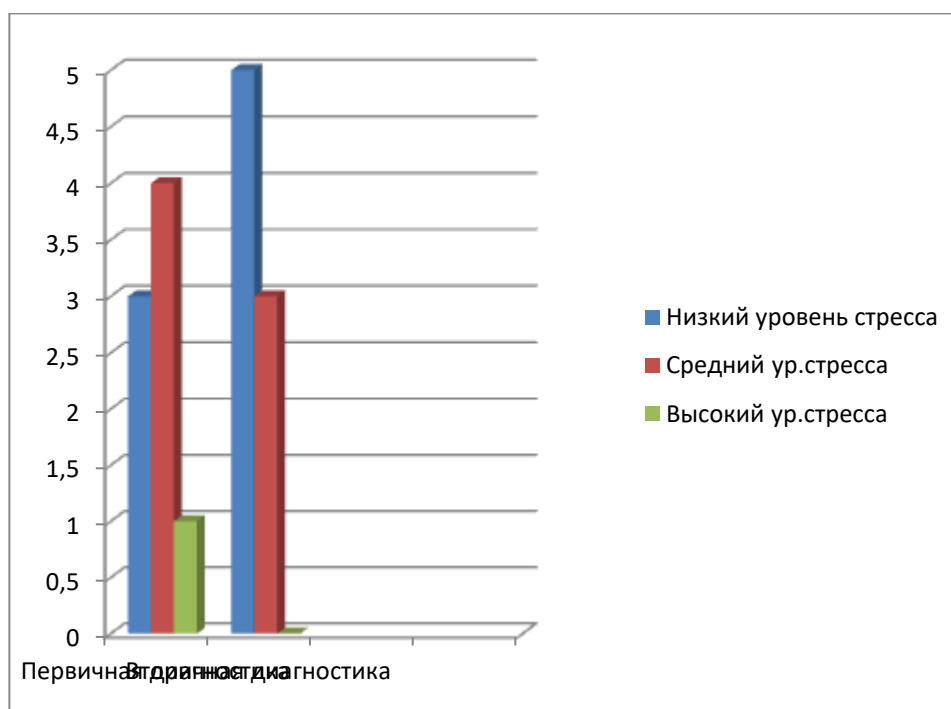
Как бороться со стрессом

Эмоции и поведение

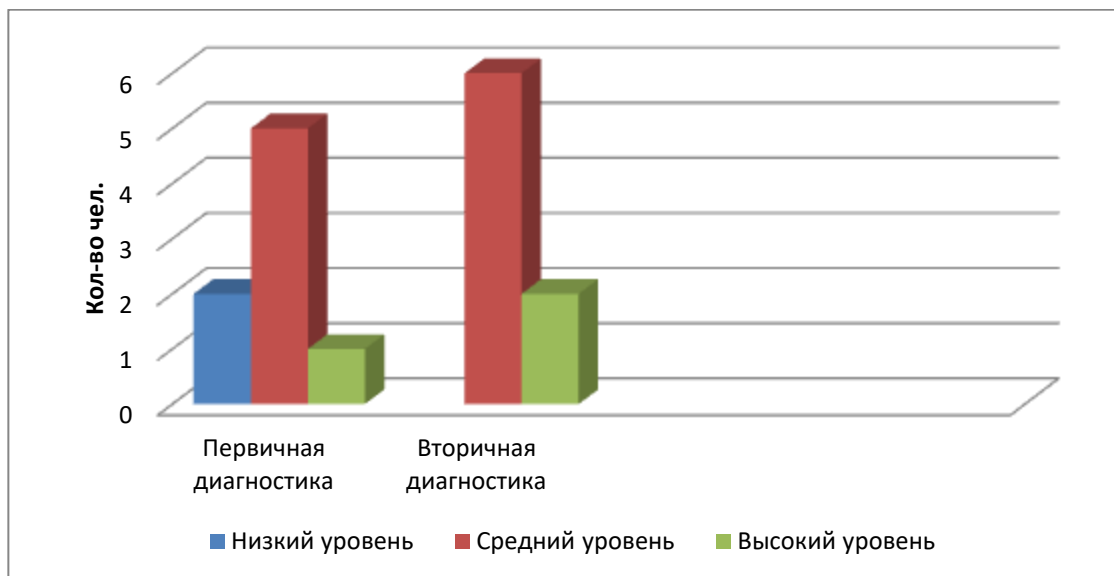
На занятиях проходило обучение выпускников способам релаксации и снятия эмоционального и физического напряжения; повышение сопротивляемости стрессу; обучение способам волевой мобилизации и поддержания рабочего самочувствия в ходе подготовки к экзаменам; обучение навыкам саморегуляции, самоконтроля; повышение уверенности в себе, в своих силах. Используемые методы игровые, дискуссии, мини-лекции, тренинговые упражнения вызывали интерес у подростков.

Тестирование выпускников проводилось дважды-перед началом цикла занятий и по его окончании. Использовала «Стресс - тест» и тест «Моральная устойчивость и самооценка».

### Результаты «Стресс-теста»



## Результаты тестирования «Моральная устойчивость и самооценка».



### *Работа с педагогическим коллективом.*

Работа с педагогическим коллективом является связующим звеном между обучающимся и психологом. На протяжении учебного года я оказываю содействие в организации учебно-воспитательного процесса, даю рекомендации по работе с трудными подростками. Можно обозначить следующие направления моего сотрудничества с педагогами:

- Участие в педагогических советах и методических объединениях с выступлениями на актуальные темы.
- Индивидуальные консультации для учителей по вопросам поиска форм и методов работы с учащимися, исходя из особенностей их индивидуального и личностного развития. Консультирование в этом направлении организовано, с одной стороны, по запросу педагога, с другой – по своей инициативе.
- Посещение уроков с целью психологического анализа эффективности применяемых педагогических технологий. Такой анализ включает оценку организации деятельности учащихся на уроке, способов развития мотивации учащихся, стиля проведения урока, оценку работы учащихся и др. По итогам урока проводится беседа с учителем и даются рекомендации.

Часто за помощью обращались классные руководители по поводу поведения, развития или обучения «трудного» ребенка в моменты, когда возникли проблемы с учениками или с родителями.

Важное направление моей совместной работы с педагогами — консультирование. Его темы: особенности развития учеников, проблемы взаимоотношений детей и родителей. Также консультации были посвящены оказанию помощи учителю в написании характеристики на ученика и на класс в целом. Консультаций с педагогами проведено 68.

### ***Работа с родителями.***

Одним из эффективных способов взаимодействия с родителями является родительское собрание. Мое участие в родительских собраниях как классных, так и общешкольных. Так же велась индивидуальная работа с родителями. Родители неоднократно обращались за помощью в налаживании детско-родительских отношений. Поступали запросы на эту тему и от педагогов. Не одно обращение не осталось без внимания.

Одна из форм работы: индивидуальное консультирование. К ней прибегло 80 % детей в период с сентября 2022г. по май 2023 г.

Обучающиеся, родители приходили за помощью к психологу для:

- урегулирования детско-родительских отношения;
- улучшения понимания (проблемы, себя, окружающих и т.д.);
- изменения эмоционального состояния и поведения;
- развития способности самостоятельно принимать решения;
- получение поддержки;
- получения информации;
- реагирования на действия других людей и ситуации.

Вся работа велась и индивидуально по запросам родителей, педагогов и обучающихся.

Совместно с детьми принимали участие в различных конкурсах городского, областного, Всероссийского уровней.

Проводила подбор научно-практической литературы для выбора инструментария.

Участвовала в работе совещаний, педсоветов, методических объединений, семинаров, вебинаров.

Готовила отчеты по запросу.

Самообразование и повышение квалификации.

Прошла Курсы повышения квалификации ООО "Инфоурок" «Сенсорная комната: психолого-педагогическое сопровождение ребенка»

В течение года самообразование по теме «Интерактивные методы и приемы в коррекционной работе по развитию психомоторных и сенсорных процессов в рамках психолого-педагогического сопровождения обучающихся 1-4 года обучения для достижения ими планируемых результатов по освоению адаптированной основной общеобразовательной программы образования обучающихся с умственной отсталостью (интеллектуальными нарушениями)».

Изучила статьи по теме «Интерактивные формы работы в деятельности педагога – психолога»

Дополнила картотеку коррекционно-развивающих игр, оформила папку «Коррекционные упражнения» с различными заданиями, применяемыми для индивидуальной работы.

Таким образом, анализируя полученные данные, можно сделать вывод, что работа проведена в соответствии с годовым планом в полном объеме по всем направлениям.

***Рекомендации по организации работы в 2023-2024 учебном году.***

- продолжать работу по основным направлениям прошедшего учебного года;

- продолжать работу с обучающимися «группы риска» в тесном сотрудничестве с администрацией, социальным педагогом, логопедом, медицинским работником, воспитателями и педагогами;

- продолжать работу с разновозрастными группами общения для обучающихся имеющих проблемы в общении и трудности адаптации;

- продолжать работу по развитию эмоционального здоровья, снижению уровня агрессии обучающихся;

- внедрение интерактивных методов и приемов, кинезиотерапевтических методов в коррекционную работу по развитию психомоторных и сенсорных процессов в рамках психолого-педагогического сопровождения обучающихся для достижения ими планируемых результатов по освоению адаптированной основной общеобразовательной программы образования обучающихся с умственной отсталостью (интеллектуальными нарушениями);
- приобретение и изучение современной психологической литературы, оснащение кабинета.